

විස්වා අධ්‍යයන මධ්‍යස්ථානය

කසල පාචි වීම වැළැක්වීමට කසල රදවනයක්

මෙම කලාපය තුළ

විස්වා අධ්‍යයන කවර් රැස්වීම	2
මානලාදේශයේ අපව සහ අපේ මානලාදේශයේ	2
අධ්‍යයන කවරයේ විරසාර පැවැත්ම	2
පිල්ලොඩිපුරේ වැස්සුණු කල සේවාරක්ෂණ පහ-	3
2008 අගෝස්තු මස පැවැති වැඩිමුළු සහ පුහුණු පාඨමාලා	3
ඊවිතුරු කිසිආකාරයේ ස්‍රී සාමාජිකයන්ගේ පිළිබඳ පුහුණු	3
PHAST සමග පොළ සංරක්ෂණය කෙරුණු ක්‍රියා	4



විස්වා ඒමාන කුරුණෑගල විශාලවිද්‍යාලයේ ප්‍රධානතම ප්‍රවීණතාවක් වන්නේ අපේ කෘෂිකර්මාන්තයේ යෙදෙන ගොවි ප්‍රජාවයි. කෙරෙහි හරහා ගලා එන අපේලය, ඔවුන්ට ඒ ගොවි ගැන සිදුසා පලය ලබා ගත හැකි එකම මගයි.

අපේලය සමග සැපයීම සම්බන්ධ වීමෙන් ඇති සෞඛ්‍යමය ගැටලු අතරම ඔවුන් මුහුණදුන් කවත් ගැටලු වත් වූයේ ජලාශ්‍රිත පොලිමර්ස් ටික් කන් සහ එන්තන් කටු වැනි ජාති එන සහ අපද්‍රව්‍ය අපේලය සමග වාරි ඇළ, ගරා වගා බිම්වලට ගලා එමයි.

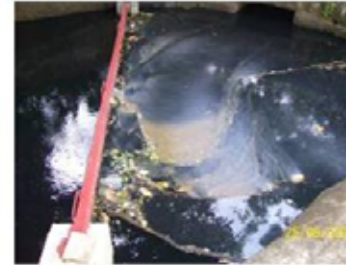
එලෙස ජාති එන සහ අපද්‍රව්‍ය වගා බිම්වලට ඇතුළු වීම වැළැක්වීමට නම් කසල රදවනයක් ගොඩ නැගිය යුතු බවට තීරණය වූ අතර එම රදවනය පිල්ලොඩි අමුණට අපේ ඇති වාරි ඇළ ආරම්භ වන මුල් ස්ථානයේ ස්ථාපිත කල යුතු බවටත් ගොවීන් වාරි මාරග දෙපාර්තමේන්තුව සමග එකඟ විය.

කසල රදවනය කලෙකුම් කිරීම සහ ඇස්තමේන්තුව පිළිබඳ කරන ලද්දේ වාරි මාරග දෙපාර්තමේන්තුව ඉංජිනේරුවරුන් සහ විස්වා විශාලවිද්‍යාලීය කණ්ඩායමේ සහභාගීත්වයෙනි.

කසල රදවනය කලෙකුම් සඳහා වාරි මාරග දෙපාර්තමේන්තුවේ අනුමැතිය ලද පසු ඉදිකිරීම් කටයුතු කිරීමේ වගකීම පිල්ලොඩි ගොවි සංවිධානය විසින් භාර ගත් අතර කසල රදවනය ඉදිකිරීමට ගොවි ස්ථානය ගොවිලාමදානයක් මගින් පිරිසිදු කර පිළියල කරන ලදී කොඕ ආයතනයේ ඉංජිනේරු මහතා සහ වාරි මාරග දෙපාර්තමේන්තුවේ කාන්තාවක

සහකාර මහතා ඉදිකිරීම්කටයුතු සහ කලෙකුම්ට අනුව ප්‍රමිතීන්ට පවත්වා ගැනීමට තීරණය කර ඇතිකම සහ පසු විපරමගි යොදනු අතර සියලු ඉදිකිරීම් කටයුතු පුති මග මැද භාගය වන විට අවසන් විය.

දැන් කසල රදවනය ඉතා ගොඩුන් ක්‍රියාත්මක වන අතර එහි නඩත්තු කටයුතු පිළිබඳ වගකීම ගොවි සංවිධානය මගින් භාරගෙන ඇත. ඇළ දිය ජාති එන සහ අපද්‍රව්‍ය දැන් කසල රදවනය මගින් ඇළ ඉහලින් දීම රදවා ගන්නා බැවින් ගොවි ප්‍රජාවගේ ගොවිතන් කටයුතු බාධාවකින් තොරව පවත්වා ගෙන ගියි.



ජාති එන සහ අපද්‍රව්‍ය සඳහා රදවනය මගින් රදවා ගනී

ආබාස පිවිසුම් කිසිආකාරයේ විශාලවිද්‍යාලීය සම්පාදනය

ඊවිතුරු කිසිආකාරයේ ස්‍රී සාමාජිකයන්ගේ පිළිබඳ පුහුණු වැඩිමුළු ව

2008 සැප්තැම්බර් මස 08 හා 09 දිනකින් පි කුරුණෑගල කාර්මික සේවා මධ්‍යස්ථානයේ

විස්වා දැක්වීම

මතු දැක්වෙන විස්වා දැක්වීම් කිරීමකට කරන ලද්දේ අපේලය කෘෂිකර්මාන්තයේ සේවාරක්ෂණ සහ දැකීමේ ප්‍රවෘත්ති ආශ්‍රිත ගැටළු සඳහා පිළිතුරක් ලෙස විස්වා අධ්‍යයන මධ්‍යස්ථානයේ සාමාජිකයන් විසිනි.

පලමු දැක්වීම
සහ අප දවස පිලිබඳ තොරවු වැසි ජල සහ අප ජල පරිවහන පද්ධතියක් සුදුසු පිරිසම සහ ක්‍රමානුකූල වැසාර කිරීම පහසුකම් කලමනාකරණය සඳහා වන ධාරිතා වර්ධනය ප්‍රජාවගේ ධාරිතා සහ කොන්දේසි ඇතිකිරීම.

දෙවන දැක්වීම
තරණ සහාය සහ පිල්ලොඩි ප්‍රජාවගේ සම්බන්ධකරණයෙන් ග්‍රෑම වර්ෂ 2 ක් තුළ පිල්ලොඩි අදාල කිවැසිකාරි සහපත් සේවාරක්ෂණ පහසුකම්, ජලය, කසල වැසාර කිරීමේ පහසුකම් සඳහා පුරවිසැන්ද එම පහසුකම් නඩත්තුකර පවත්වාගෙනයාමට සහ ස්වස්ථතමය පුරුදු (දැනුම් ආකල්පය) පවත්වාගෙනයාමට අවශ්‍ය ධාරිතා වර්ධනය ඇතිකිරීම.

තෙවන දැක්වීම
පිල්ලොඩි අමුණ ගොවීන්ට ප්‍රසස්ථ අත්-වනනක් සහ උසස් සෞඛ්‍ය පවත්වාගැනීම ප්‍රමිතියෙන් ග්‍රෑ වාරි ජලය සහ ගිලාල පහසුකම් ලබා ගැනීමට සහ-විමත් ආනාමික පත්වරයන් දැරුවලට ඇති වාරි ජලය සමග සංයෝගයෙන් ග්‍රෑම පොහොර සහ කෘෂිකාරක භාවිතය පිළිබඳව වන දැනුම් ලබා කර ගැනීමටත් හැකි වීම



කෘෂිකර්මාන්තයේ දී අපජල භාවිතය සහ ස්වස්ථතාව පිළිබඳ වැඩිමුළුව

විල්ගොඩ ගෝඨි සංවිධානය සහ ගෝඨි ප්‍රභව ශක්තිමත් කිරීම පදනම් කර ගෙන අපජල කෘෂිකර්මාන්තයේ යෙදීමේදී ගෝඨි ප්‍රභව මුහුණ පාන යෙහිලා අවදානම් අවම කර ගැනීමටත් ඕවුන්ගේ යෙදුම්ක පුරුදු සහ හැසිරීම් රටාවේ වෙනසක් ඇති කිරීමටත් වසඟ ව්‍යාපෘතිය සවිගුණු කරයි.

මෙහි එක් විභවිතය ලෙස කුඩා කෘෂිකර්මාන්ත සමග සහභාගීත්ව ප්‍රගුණ ක්‍රම භාවිතයක් (PHAST) සවිස්ථතා දැනුම වැඩි දියුණු කිරීමට වැඩසටහන් මාලාවක් පැවැත්වීමට බලාපොරොත්තු වේ.

මෙහි අදාළ පළමු කෘෂිකර්මාන්තවල 2008 පැවැත්වීමට 11 දින පැවැත්වීමට නියමිතය.

PHAST ක්‍රම (Participatory Hygiene And Sanitation Transformation) සෙවිත් සහභාගීත්ව සවිස්ථතාවය සහ ක්ෂේත්‍රයක් වැඩිදියුණු කිරීමට හොඳා ගන්නා කව ප්‍රවේශයක් ගෝඨි ප්‍රභව භූමි පවරිතය ගැබ්ගින පුරුදු පිළිබඳකෘෂිකර්මාන්ත කරමින් සහ පුරුදු වර්ධනය කිරීම සඳහා වන ප්‍රවේශයක් ලෙස PHAST භාවිතා කරයි.

වසඟ ව්‍යාපෘතියේ එක් අංශයක් ලෙස 2006/2007 හි දී පහත සමීක්ෂණ මගින් කුරුණෑගල ව්‍යාපෘති ප්‍රදේශයේ තොරතුරු රැස් කරන ලදී.

- විල්ගොඩ අභි ආදායම්ලාභී නිවහන සමීක්ෂණය
- කෘෂිකර්මාන්ත තොරතුරු රැස් කිරීම
- කාර්මික සමීක්ෂණය

මෙම තොරතුරු ලබා ගැනීමට අවශ්‍ය කම් info@cosi.org.lk දැන්වන්න.

අන්තර්ජාලයෙන් වසඟ පිළිබඳ තොරතුරු දැන ගැනීමට

<http://www.iwmi.cgiar.org/WASPA/WASPAprojinfo.htm>

තෝ

<http://www.cosi.org.lk/page/467>

වෙන යන්න.

මෙය ඔබේ පුවත් 'නක්‍ෂත්'

WASPA ASIA KURUNEGALA

COSI Foundation,
185/7, Madawala Road,
Katugastota

Phone: +94-812-497997
 Fax: +94-812-497998
 E-mail: info@cosi.org.lk

වසඟ පුවත් භූමික නිර්මාණය වූයේ වසඟ අභ්‍යන්තර කවරයේ සාමාජික සාමාජිකාවන් සහ වසඟ ව්‍යාපෘති පාර්ශව කරුවන් වන ඔබ අතර තොරතුරු අදහස් හුවමාරු කරගැනීම ප්‍රදේශයයි.

එබැවින් ඔබගේ අදහස් ගෝඨි ගෝඨි අපජල, කෘෂිකර්මාන්තය සහ සහ අප දැවින කළමනාකරණය ආදී විෂයන්ට අදාළ නිර්මාණ සහ පාකාරය ද අපට ගොනු කරන්න.



WASPA Range Office,
378, Wilgoda Road,
Yanthampalawa,
Kurunegala

Phone: +94-815-620630

පාර්ශවකරුවන්

International Water Management Institution (IWMI)
 International Resource Center for Water and Sanitation (IRC)
 NGO Forum for Drinking Water Supply, Bangladesh (NGOF)
 Stockholm Environment Institute (SEI)
 COSI Foundation for Technical Cooperation (COSI)

මුහුණත සහන EU Asia Pro Eco II Programme වැඩසටහන යෙහිලා

